

## บทที่ 6

### มาตรการติดตามตรวจสอบผลกระทบสิ่งแวดล้อม

## บทที่ 6 มาตรการติดตามตรวจสอบผลกระทบสิ่งแวดล้อม

เพื่อให้การปฏิบัติตามมาตรการป้องกันและแก้ไขผลกระทบสิ่งแวดล้อมเป็นไปอย่างมีประสิทธิภาพ และทรัพยากรและคุณค่าสิ่งแวดล้อมได้รับผลกระทบด้านเสียน้อยที่สุด บริษัทที่ปรึกษาจึงได้มีมาตรการติดตามตรวจสอบผลกระทบสิ่งแวดล้อมที่อาจเกิดขึ้นจากการดำเนินการของโครงการที่เหมาะสม

### 6.1 แผนการติดตามตรวจสอบผลกระทบสิ่งแวดล้อม

นอกจากมีมาตรการป้องกันและแก้ไขผลกระทบสิ่งแวดล้อมที่โครงการจะต้องปฏิบัติแล้วบริษัทที่ปรึกษาได้เสนอมาตรการติดตามตรวจสอบผลกระทบสิ่งแวดล้อม เพื่อเป็นการติดตามตรวจสอบประสิทธิภาพในการปฏิบัติตามมาตรการลดผลกระทบสิ่งแวดล้อม ซึ่งจะเป็นแผนการในการเฝ้าระวังผลกระทบสิ่งแวดล้อมต่อไป รายละเอียดดังตารางที่ 6.1-1 และตารางที่ 6.1-2

### 6.2 การจัดทำรายงานผลการปฏิบัติตามเงื่อนไขของมาตรการป้องกันและแก้ไขผลกระทบสิ่งแวดล้อมและมาตรการติดตามตรวจสอบผลกระทบสิ่งแวดล้อม

ทุกครั้งหลังการติดตามตรวจสอบคุณภาพสิ่งแวดล้อม ให้ทางโครงการทำการประเมินผลและสรุปผลการดำเนินการติดตามตรวจสอบ ในกรณีที่พบว่าการดำเนินการของโครงการมีผลกระทบต่อสิ่งแวดล้อมให้เสนอวิธีการป้องกัน และวิธีการแก้ไขที่ได้ทำมาแล้ว และให้โครงการจัดทำแล้วนำเสนอรายงานผลการปฏิบัติตามมาตรการป้องกันและแก้ไขผลกระทบสิ่งแวดล้อมและมาตรการติดตามตรวจสอบผลกระทบสิ่งแวดล้อมให้ดำเนินการจัดส่งให้แก่ผู้ว่าราชการจังหวัดภูเก็ต อย่างน้อยปีละ 1 ครั้ง โดยจัดทำรายละเอียดผลการปฏิบัติตามมาตรการฯ ช่วงเดือนมกราคมถึงเดือนธันวาคม แล้วเสนอรายงานฯ ภายในเดือนมกราคมของปีถัดไป และส่งให้ผู้ว่าราชการจังหวัดภูเก็ต จำนวน 3 ชุด เพื่อส่งต่อมายังสำนักงานทรัพยากรธรรมชาติและสิ่งแวดล้อมจังหวัดภูเก็ต จำนวน 2 ชุด

ตารางที่ 6.1-1 ตารางมาตรการติดตามตรวจสอบผลกระทบสิ่งแวดล้อม โครงการ ดิ ออริจิน กะทู้-ป่าตอง (The Origin Kathu-Patong) ของบริษัท ออริจิน ภูเก็ต วิลล่า จำกัด (ระยะก่อสร้าง) (ต่อ)						
องค์ประกอบทางสิ่งแวดล้อมและคุณค่าต่างๆ	พารามิเตอร์ที่ใช้ติดตามตรวจสอบ	วิธีวิเคราะห์/ตรวจวัด	ตำแหน่ง/สถานีติดตามตรวจสอบ	ความถี่	งบประมาณ <sup>1/</sup>	ผู้รับผิดชอบ
1. ทรัพยากรสิ่งแวดล้อมทางกายภาพ						
1.1 สภาพภูมิประเทศ	- เรื่องร้องเรียน  - ความคงทนแข็งแรงของรั้ว	- จัดให้มีเจ้าหน้าที่คอยรับเรื่องร้องเรียนที่อาจเกิดจากการก่อสร้าง หากพบว่ามีเรื่องร้องเรียนต้องจัดเจ้าหน้าที่เข้าตรวจสอบและแก้ไขโดยทันที  - ตรวจสอบสภาพรั้วอย่างสม่ำเสมอ หากพบการชำรุดเสียหาย จะต้องเร่งซ่อมแซมให้อยู่ในสภาพที่ใช้งานได้เป็นปกติ เพื่อป้องกันการพังทลายของดินสู่พื้นที่ข้างเคียง	- บริเวณพื้นที่ก่อสร้าง	- ตรวจสอบทุกสัปดาห์ ตลอดระยะเวลาก่อสร้าง	-	เจ้าของโครงการ (บริษัท ออริจิน ภูเก็ต วิลล่า จำกัด)
1.2 ทรัพยากรดินและการชะล้างหน้าดิน	- เรื่องร้องเรียน	- จัดให้มีผู้รับเรื่องร้องเรียนจากผู้อยู่อาศัยที่อยู่ใกล้เคียงพื้นที่โครงการ และจัดให้มีเจ้าหน้าที่เข้าตรวจสอบโดยทันที หากพบว่าเป็นความเสียหายที่เกิดขึ้นจากโครงการต้องดำเนินการแก้ไขทันที	- บริเวณพื้นที่ก่อสร้าง	- ตรวจสอบทุกสัปดาห์ ตลอดระยะเวลาก่อสร้าง	-	เจ้าของโครงการ (บริษัท ออริจิน ภูเก็ต วิลล่า จำกัด)

ตารางที่ 6.1-1 ตารางมาตรการติดตามตรวจสอบผลกระทบสิ่งแวดล้อม โครงการ ดิ ออริจิ้น กระทุ้-ป่าตอง (The Origin Kathu-Patong) ของบริษัท ออริจิ้น ภูเก็ต วิลล่า จำกัด (ระยะก่อสร้าง) (ต่อ)

องค์ประกอบทางสิ่งแวดล้อมและคุณค่าต่างๆ	พารามิเตอร์ที่ใช้ติดตามตรวจสอบ	วิธีวิเคราะห์/ตรวจวัด	ตำแหน่ง/สถานที่ติดตามตรวจสอบ	ความถี่	งบประมาณ <sup>1/</sup>	ผู้รับผิดชอบ
<b>1.3 คุณภาพอากาศ เสียง และแรงสั่นสะเทือน</b>						
- คุณภาพอากาศ	- ฝุ่นละอองรวม (TSP, PM <sub>10</sub> และ CO)	- ตรวจวัด TSP และ PM <sub>10</sub> ทุกวันที่ก่อสร้างฐานราก และรายงานผลทุกสัปดาห์ หลังจากนั้นให้ตรวจวัดเดือนละ 1 ครั้ง ตลอดระยะเวลาก่อสร้าง - ตรวจวัด CO ทุกเดือน และรายงานผลทุกเดือน ตลอดระยะเวลาก่อสร้าง	- ตรวจวัด 2 สถานี คือ ภายในพื้นที่ก่อสร้าง บริเวณด้านทิศเหนือของโครงการ และบริเวณริมรั้วสนามกีฬาโรงเรียนเทศบาล 2 บ้านกะทุ้ <b>ดังรูปที่ 6.1-1</b>	- ตรวจวัด TSP, PM <sub>10</sub> ทุกวันที่ก่อสร้างฐานราก และ รายงาน ผลทุกสัปดาห์ หลังจากนั้น ตรวจวัด CO ทุกเดือน และรายงานผลทุกเดือน ตลอดระยะเวลาก่อสร้าง	- TSP 1,500 บาท/จุด/วัน - PM <sub>10</sub> 2,000 บาท/จุด - CO 3,000 บาท/จุด/วัน	เจ้าของโครงการ (บริษัท ออริจิ้น ภูเก็ต วิลล่า จำกัด)
- เสียง	- ระดับเสียงเฉลี่ย Leq 24 ชั่วโมง L <sub>max</sub> L <sub>90</sub> และเสียงรบกวน	- ตรวจวัดระดับเสียงเฉลี่ย Leq 24 ชั่วโมง L <sub>max</sub> L <sub>90</sub> และเสียงรบกวน โดยติดตั้งเครื่องวัดระดับเสียงและเปรียบเทียบกับมาตรฐานคุณภาพเสียงในชุมชนตามประกาศคณะกรรมการสิ่งแวดล้อมแห่งชาติ ฉบับที่ 15 พ.ศ. 2540	- ตรวจวัด 2 สถานี คือ ภายในพื้นที่ก่อสร้าง บริเวณด้านทิศเหนือของโครงการ และบริเวณริมรั้วสนามกีฬาโรงเรียนเทศบาล 2 บ้านกะทุ้ <b>ดังรูปที่ 6.1-1</b>	- ตรวจวัดทุกวันที่มีการก่อสร้างฐานราก และ รายงานผลทุกสัปดาห์ หลังจากนั้นตรวจวัดทุกเดือน ตลอดระยะเวลาก่อสร้าง	- 3,500 บาท/จุด	เจ้าของโครงการ (บริษัท ออริจิ้น ภูเก็ต วิลล่า จำกัด)

ตารางที่ 6.1-1 ตารางมาตรการติดตามตรวจสอบผลกระทบสิ่งแวดล้อม โครงการ ดิ ออริจิ้น กระทุ้-ป่าตอง (The Origin Kathu-Patong) ของบริษัท ออริจิ้น ภูเก็ต วิลล่า จำกัด  
(ระยะก่อสร้าง) (ต่อ)

องค์ประกอบทางสิ่งแวดล้อมและคุณค่าต่างๆ	พารามิเตอร์ที่ใช้ติดตามตรวจสอบ	วิธีวิเคราะห์/ตรวจวัด	ตำแหน่ง/สถานีติดตามตรวจสอบ	ความถี่	งบประมาณ <sup>1/</sup>	ผู้รับผิดชอบ
- แรงสั่นสะเทือน	- ความสั่นสะเทือน	- ตรวจวัดแรงสั่นสะเทือนด้วยเครื่องตรวจวัดแรงสั่นสะเทือน เทียบค่ามาตรฐานตามประกาศคณะกรรมการสิ่งแวดล้อมแห่งชาติ ฉบับที่ 37 (พ.ศ. 2553) เรื่อง กำหนดมาตรฐานความสั่นสะเทือนเพื่อป้องกันผลกระทบต่ออาคาร กรณีผลกระทบต่อฐานรากอาคารประเภทที่ 2 โดยค่ามาตรฐานความสั่นสะเทือนที่ได้รับในกรณีไม่ทราบความถี่และอาจเกิดการสั่นสะเทือนแบบพ้องกัน ต้องไม่เกิน 0.197 นิ้วต่อวินาทีหรือ 5 มิลลิเมตรต่อวินาที ซึ่งจะส่งผลกระทบต่อฐานรากอาคาร	- ตรวจวัด 1 สถานี คือ ภายในพื้นที่ก่อสร้างบริเวณด้านทิศเหนือของโครงการ ดังรูปที่ 6.1-1	- ตรวจวัดแรงสั่นสะเทือนทุกวันที่มีการก่อสร้างฐานราก และรายงานผลทุกสัปดาห์ หลังจากนั้นตรวจวัดทุกเดือน ตลอดระยะเวลาก่อสร้าง	- 4,500 บาท/จุด	เจ้าของโครงการ (บริษัท ออริจิ้น ภูเก็ต วิลล่า จำกัด)
2. คุณค่าการใช้ประโยชน์ของมนุษย์						
2.1 การใช้น้ำ	- บ่อจุดรั่วซึมบริเวณท่อน้ำใช้และก๊อกน้ำ	- ตรวจสอบจุดจุดรั่วซึมบริเวณท่อน้ำใช้และก๊อกน้ำของโครงการ	- เส้นท่อประปา - ก๊อกน้ำ	- ตรวจสอบทุกเดือนตลอดระยะเวลาก่อสร้าง	-	เจ้าของโครงการ (บริษัท ออริจิ้น ภูเก็ต วิลล่า จำกัด)

ตารางที่ 6.1-1 ตารางมาตรการติดตามตรวจสอบผลกระทบสิ่งแวดล้อม โครงการ ดิ ออริจิ้น กะทู้-ป่าตอง (The Origin Kathu-Patong) ของบริษัท ออริจิ้น ภูเก็ต วิลล่า จำกัด  
(ระยะก่อสร้าง) (ต่อ)

องค์ประกอบทาง สิ่งแวดล้อมและ คุณค่าต่างๆ	พารามิเตอร์ที่ใช้ติดตาม ตรวจสอบ	วิธีวิเคราะห์/ตรวจวัด	ตำแหน่ง/สถานีติดตาม ตรวจสอบ	ความถี่	งบประมาณ <sup>1/</sup>	ผู้รับผิดชอบ
2.2 การจัดการน้ำ เสียและสิ่งปฏิกูล	<ul style="list-style-type: none"> <li>น้ำเสียหลังออกจาก ระบบ</li> <li>- pH - BOD</li> <li>- Suspended Solids</li> <li>- Settleable Solids</li> <li>- TKN</li> <li>- Total Dissolved Solids</li> <li>- Fat Oil and Grease</li> <li>- Sulfide</li> </ul>	- ตรวจวัดคุณภาพน้ำทิ้ง ตามวิธีการ ตรวจวัดตามประกาศ คณะกรรมการ สิ่งแวดล้อมแห่งชาติ ฉบับที่ 7 พ.ศ. 2548	- ตรวจวัดคุณภาพน้ำทิ้ง หลังผ่านการบำบัด แล้วบริเวณบ่อตรวจ คุณภาพน้ำทิ้ง	- ตรวจวัด ทุก 1 เดือน ตลอดระยะเวลา ก่อสร้าง	- 1,800 บาท/ จุด	เจ้าของโครงการ (บริษัท ออริจิ้น ภูเก็ต วิลล่า จำกัด)
2.3 การระบายน้ำ และการป้องกัน น้ำท่วม	- การทับถม/การตกค้าง ของตะกอนดิน ขยะ บริเวณท่อระบายน้ำ/ราง ระบายน้ำภายในโครงการ	- ขุดลอกท่อระบายน้ำภายในโครงการ - ตรวจสอบเศษมูลฝอย หิน ทราย และตะกอนดิน ในรางระบายน้ำ และบ่อบำบัดภายในพื้นที่ก่อสร้าง	- ท่อระบายน้ำ/ราง ระบายน้ำ และบ่อบำบัด ภายในพื้นที่ก่อสร้าง	- ตรวจสอบเศษมูลฝอย หิน ทราย และตะกอน ดิน ในรางระบายน้ำ และบ่อบำบัดภายในพื้นที่ ก่อสร้าง ทุกเดือนตลอด ระยะเวลาก่อสร้าง - ขุดลอกท่อระบายน้ำ กรณีมีการอุดตัน หรือ ทุกเดือน	-	เจ้าของโครงการ (บริษัท ออริจิ้น ภูเก็ต วิลล่า จำกัด)

ตารางที่ 6.1-1 ตารางมาตรการติดตามตรวจสอบผลกระทบสิ่งแวดล้อม โครงการ ดิ ออริจิ้น กระทุ้-ป่าตอง (The Origin Kathu-Patong) ของบริษัท ออริจิ้น ภูเก็ต วิลล่า จำกัด (ระยะก่อสร้าง) (ต่อ)

องค์ประกอบทางสิ่งแวดล้อมและคุณค่าต่างๆ	พารามิเตอร์ที่ใช้ติดตามตรวจสอบ	วิธีวิเคราะห์/ตรวจวัด	ตำแหน่ง/สถานที่ติดตามตรวจสอบ	ความถี่	งบประมาณ <sup>1/</sup>	ผู้รับผิดชอบ
2.4 การจัดการมูลฝอย	- สภาพถังรองรับมูลฝอย - การตกค้างของมูลฝอย	- ตรวจสอบสภาพถังรองรับมูลฝอยให้มีสภาพดีอยู่เสมอ เพื่อป้องกันน้ำชะมูลฝอยกรณีที่เกิดน้ำท่วมถังรองรับมูลฝอยชำรุดหรือเสียหายต้องซ่อมแซมหรือเปลี่ยนถังใหม่ใช้แทน - ตรวจสอบให้มีการเก็บขนมูลฝอยอย่างต่อเนื่อง ไม่ให้มีมูลฝอยตกค้าง	- ถังรองรับมูลฝอยภายในโครงการ	- ตรวจสอบทุกสัปดาห์ ตลอดระยะเวลาก่อสร้าง	-	เจ้าของโครงการ (บริษัท ออริจิ้น ภูเก็ต วิลล่า จำกัด)
2.5 การจราจร	- สภาพรถบรรทุก	- ดูแลสภาพรถบรรทุกที่ใช้ในการขนส่งวัสดุให้อยู่ในสภาพดี เพื่อยืดอายุการใช้งานของรถบรรทุกไม่ให้เกิดความเสียหาย ตลอดระยะเวลาก่อสร้าง	- รถบรรทุกที่ใช้ในการขนส่งวัสดุก่อสร้าง	- ตรวจสอบทุกวัน ตลอดระยะเวลาก่อสร้าง	-	เจ้าของโครงการ (บริษัท ออริจิ้น ภูเก็ต วิลล่า จำกัด)
2.6 การใช้ไฟฟ้า	- หม้อแปลงไฟฟ้า - ระบบสายไฟฟ้า และอุปกรณ์ไฟฟ้าต่างๆ	- ตรวจสอบหม้อแปลงไฟฟ้า ระบบสายไฟฟ้า และอุปกรณ์ไฟฟ้าต่างๆ ให้อยู่ในสภาพพร้อมใช้งานเสมอ ซ่อมแซมและเปลี่ยนทันทีเมื่อพบว่าชำรุดเสียหาย	- หม้อแปลงไฟฟ้าของโครงการ - ระบบสายไฟฟ้า/อุปกรณ์ไฟฟ้าในพื้นที่ก่อสร้าง	- ตรวจสอบทุก 3 เดือน ตลอดระยะเวลาก่อสร้าง	-	เจ้าของโครงการ (บริษัท ออริจิ้น ภูเก็ต วิลล่า จำกัด)

ตารางที่ 6.1-1 ตารางมาตรการติดตามตรวจสอบผลกระทบสิ่งแวดล้อม โครงการ ดิ ออริจิ้น กระทุ้-ป่าตอง (The Origin Kathu-Patong) ของบริษัท ออริจิ้น ภูเก็ต วิลล่า จำกัด (ระยะก่อสร้าง) (ต่อ)

องค์ประกอบทางสิ่งแวดล้อมและคุณค่าต่างๆ	พารามิเตอร์ที่ใช้ติดตามตรวจสอบ	วิธีวิเคราะห์/ตรวจวัด	ตำแหน่ง/สถานที่ติดตามตรวจสอบ	ความถี่	งบประมาณ <sup>1/</sup>	ผู้รับผิดชอบ
<b>3. คุณค่าต่อคุณภาพชีวิต</b>						
<b>3.1 สภาพเศรษฐกิจและสังคม</b>	- อาคารและบ้านพักอาศัยโดยรอบโครงการในรัศมี 100 เมตร	- ก่อนดำเนินการก่อสร้างอาคารโครงการต้องสำรวจสภาพบ้านเรือนประชาชนในรัศมี 100 เมตร จากที่ตั้งโครงการ พร้อมถ่ายรูปสภาพบ้านดังกล่าวว่ามีการแตกร้าวของผนัง ฝ้าหรือเพดาน หรือไม่ ทั้งนี้ เพื่อเป็นข้อมูลเปรียบเทียบและประเมินผลกระทบระหว่างก่อสร้าง หากการก่อสร้างอาคารของโครงการส่งผลกระทบต่ออาคารข้างเคียง จะต้องรีบดำเนินการแก้ไข ชดเชยหรือเยียวยาผู้ได้รับผลกระทบโดยทันที	- บ้านพักอาศัยโดยรอบโครงการในรัศมี 100 เมตร	- ตรวจสอบทุกเดือนตลอดระยะเวลาก่อสร้าง	-	เจ้าของโครงการ (บริษัท ออริจิ้น ภูเก็ต วิลล่า จำกัด)
<b>3.2 การสาธารณสุข</b>	- คนงานก่อสร้าง  - ระบายน้ำ  - ห้องน้ำห้องส้วมคนงาน	- ตรวจสอบสุขภาพคนงานก่อสร้างและพนักงาน  - ตรวจสอบวางระบายน้ำ ไม่ให้มีการอุดตันเศษมูลฝอยเศษอาหาร  - ใช้สารเคมีที่มีความปลอดภัยฉีดพ่นหลังรื้อถอนบ้านพักคนงาน	- คนงานก่อสร้างและบ้านพักคนงาน  - พื้นที่โครงการและพื้นที่บ้านพักคนงานก่อสร้าง  - ห้องน้ำ-ห้องส้วมภายในพื้นที่ก่อสร้าง	- ตรวจสอบสุขภาพคนงานก่อสร้างปีละ 1 ครั้ง  - ตรวจสอบวางระบายน้ำทุกเดือน ตลอดระยะเวลาก่อสร้าง  - ตรวจสอบและทำความสะอาดห้องน้ำ-ห้องส้วม	-	เจ้าของโครงการ (บริษัท ออริจิ้น ภูเก็ต วิลล่า จำกัด)



ตารางที่ 6.1-1 ตารางมาตรการติดตามตรวจสอบผลกระทบสิ่งแวดล้อม โครงการ ดิ ออริจิ้น กะทู้-ป่าตอง (The Origin Kathu-Patong) ของบริษัท ออริจิ้น ภูเก็ต วิลล่า จำกัด (ระยะก่อสร้าง) (ต่อ)

องค์ประกอบทางสิ่งแวดล้อมและคุณค่าต่างๆ	พารามิเตอร์ที่ใช้ติดตามตรวจสอบ	วิธีวิเคราะห์/ตรวจวัด	ตำแหน่ง/สถานที่ติดตามตรวจสอบ	ความถี่	งบประมาณ <sup>1/</sup>	ผู้รับผิดชอบ
3.2 การสาธารณสุข (ต่อ)	- ถึงรองรับมูลฝอย	- ตรวจสอบและกำจัดแหล่งลูกน้ำ ยุงลายเป็นประจำ - ตรวจสอบถึงรองรับมูลฝอยให้อยู่ใน สภาพดีอยู่เสมอ ถ้ามีการชำรุดต้อง ดำเนินการแก้ไขอย่างทันทีที่สอบถึง รองรับมูลฝอยให้อยู่ในสภาพดีอยู่ เสมอ ถ้ามีการชำรุด ต้องดำเนินการ แก้ไขอย่างทันที	และบ้านพักคนงาน ก่อสร้าง - ถึงรองรับมูลฝอย ภายในโครงการ	ทุกวันตลอดระยะเวลา ก่อสร้าง - ตรวจสอบภายหลัง รื้อถอนบ้านพักคนงาน ก่อสร้าง - แหล่งกำจัดลูกน้ำ ยุงลาย ตรวจสอบทุก สัปดาห์ ตลอด ระยะเวลาก่อสร้าง - ตรวจสอบถึงรองรับมูล ฝอยทุกวัน ตลอด ระยะเวลาก่อสร้าง		
3.3 ทัศนียภาพ	- รื้อรอบพื้นที่ก่อสร้าง	- ตรวจสอบรื้อให้อยู่ในสภาพปิดกัน โดยรอบ มีความแน่นหนาและบดบัง มลพิษได้	- รื้อรอบพื้นที่ก่อสร้าง และพื้นที่บ้านพัก คนงาน	- ตรวจสอบทุกสัปดาห์ ตลอดระยะเวลาก่อสร้าง	-	เจ้าของโครงการ (บริษัท ออริจิ้น ภูเก็ต วิลล่า จำกัด)
3.4 ระบบป้องกัน อัคคีภัย	- สภาพเครื่องใช้ไฟฟ้า และ อุปกรณ์ก่อสร้าง	- ตรวจสอบสภาพเครื่องใช้ไฟฟ้า และ อุปกรณ์ก่อสร้างก่อนใช้งานทุกครั้ง	- อุปกรณ์ไฟฟ้าที่ใช้ใน งานก่อสร้าง - เครื่องมือก่อสร้าง	- ตรวจสอบทุกวัน ตลอด ระยะเวลาก่อสร้าง	-	เจ้าของโครงการ (บริษัท ออริจิ้น ภูเก็ต วิลล่า จำกัด)

ตารางที่ 6.1-1 ตารางมาตรการติดตามตรวจสอบผลกระทบสิ่งแวดล้อม โครงการ ดิ ออริจิ้น กะทู้-ป่าตอง (The Origin Kathu-Patong) ของบริษัท ออริจิ้น ภูเก็ต วิลล่า จำกัด (ระยะก่อสร้าง) (ต่อ)

องค์ประกอบทางสิ่งแวดล้อมและคุณค่าต่างๆ	พารามิเตอร์ที่ใช้ติดตามตรวจสอบ	วิธีวิเคราะห์/ตรวจวัด	ตำแหน่ง/สถานที่ติดตามตรวจสอบ	ความถี่	งบประมาณ <sup>1/</sup>	ผู้รับผิดชอบ
3.5 มาตรการป้องกันและแก้ไขผลกระทบด้านการใช้ และการตรวจสอบทาวเวอร์เครน	- ความพร้อมใช้งานของทาวเวอร์เครน	- ตรวจสอบทาวเวอร์เครน และอุปกรณ์ต่างๆ โดยต้องปฏิบัติตามคู่มือที่บริษัทผู้ผลิตกำหนด หรือตามข้อกำหนดที่จัดทำโดยผู้ประกอบวิชาชีพวิศวกรรมควบคุมตามกฎหมายว่าด้วยวิศวกร และมีผู้ประกอบวิชาชีพวิศวกรรมควบคุมตามกฎหมายว่าด้วยวิศวกรเป็นผู้ควบคุมการติดตั้งและการรื้อถอน	- จุดที่ติดตั้งทาวเวอร์เครน	- ตรวจสอบทาวเวอร์เครน และอุปกรณ์ต่างๆ ทุก 1 เดือน ตลอดระยะเวลาก่อสร้าง	-	เจ้าของโครงการ (บริษัท ออริจิ้น ภูเก็ต วิลล่า จำกัด)
3.5 มาตรการป้องกันและแก้ไขผลกระทบด้านการใช้ และการตรวจสอบทาวเวอร์เครน (ต่อ)		- ควบคุมการใช้ทาวเวอร์เครนให้แขนของทาวเวอร์เครนอยู่ภายในพื้นที่โครงการเท่านั้น		- ขณะทำการก่อสร้างและหลังเลิกใช้งาน ตลอดระยะเวลาก่อสร้าง		

หมายเหตุ : เจ้าของโครงการ (บริษัท ออริจิ้น ภูเก็ต วิลล่า จำกัด) เป็นผู้รับผิดชอบ

: โครงการจะจัดให้มีการปิดประกาศมาตรการป้องกันและแก้ไขผลกระทบสิ่งแวดล้อม และมาตรการติดตามตรวจสอบผลกระทบสิ่งแวดล้อมของโครงการไว้บริเวณด้านหน้าพื้นที่โครงการให้ชัดเจน

: รายงานผลการปฏิบัติตามมาตรการป้องกันและแก้ไขผลกระทบสิ่งแวดล้อม และมาตรการติดตามตรวจสอบผลกระทบสิ่งแวดล้อมให้ดำเนินการจัดส่งหน่วยงานของรัฐซึ่งมีอำนาจอนุญาตตามกฎหมายให้ดำเนินโครงการหรือกิจการอันเป็นกิจกรรมหลักที่ต้องจัดทำรายงานการประเมินผลกระทบสิ่งแวดล้อม ณ สำนักงานของหน่วยงานของรัฐ โดยดำเนินการช่วงเดือนมกราคมถึงเดือนธันวาคม แล้วเสนอรายงานฯ ภายในเดือนมกราคมของปีถัดไป

: 1/ ราคาที่เสนอไว้ในตารางข้างต้น เป็นราคาโดยประมาณในปัจจุบัน ราคาที่คิดจากค่าตรวจวัดคุณภาพสิ่งแวดล้อม คือ การตรวจวัดคุณภาพสิ่งแวดล้อมแต่ละพารามิเตอร์ แต่ยังไม่รวมค่าดำเนินการจัดทำรายงานผลการปฏิบัติตามมาตรการป้องกันและแก้ไขผลกระทบ และมาตรการติดตามตรวจสอบผลกระทบสิ่งแวดล้อมในด้านอื่นๆ ค่าขนส่งเครื่องมือตรวจวัด ค่านักวิชาการ ค่าเดินทาง ค่าติดต่อประสานงาน ค่าจัดทำรายงานฯ รายเดือน และค่าจัดทำรายงานฯ (ราคาอาจมีการเปลี่ยนแปลง)

ตารางที่ 6.1-2 ตารางมาตรการติดตามตรวจสอบผลกระทบสิ่งแวดล้อม โครงการ ดิ ออร์จิน กะทู้-ป่าตอง (The Origin Kathu-Patong) ของบริษัท ออร์จิน ภูเก็ต วิลล่า จำกัด  
ระยะดำเนินการ (ต่อ)

องค์ประกอบทาง สิ่งแวดล้อมและ คุณค่าต่างๆ	พารามิเตอร์ที่ใช้ติดตาม ตรวจสอบ	วิธีวิเคราะห์/ตรวจวัด	ตำแหน่ง/สถานที่ติดตาม ตรวจสอบ	ความถี่	งบประมาณ <sup>1/</sup>	ผู้รับผิดชอบ
<b>1. ทรัพยากรสิ่งแวดล้อมทางกายภาพ</b>						
<b>1.1 สภาพภูมิประเทศ</b>	<ul style="list-style-type: none"> <li>- ระยะถอยร่นของโครงการ</li> <li>- ความสมบูรณ์ของพื้นที่ สีเขียวภายในโครงการ</li> </ul>	<ul style="list-style-type: none"> <li>- ตรวจสอบระยะถอยร่นของโครงการ ตามที่กฎหมายกำหนด โดยไม่ ก่อสร้างอาคาร หรือสิ่งปลูกสร้างใน พื้นที่ดังกล่าว</li> <li>- ดูแลรักษาดันไม่ให้เจริญงอกงามอยู่ เสมอ และปลูกทดแทน กรณีต้นไม้ ตาย</li> </ul>	<ul style="list-style-type: none"> <li>- พื้นที่ว่างโดยรอบ อาคาร</li> <li>- พื้นที่สีเขียวภายใน โครงการ</li> </ul>	<ul style="list-style-type: none"> <li>- ตรวจสอบทุก 6 เดือน ตลอดระยะดำเนินการ</li> <li>- ตรวจสอบและดูแลพื้นที่ สีเขียวทุกวันตลอดระยะ ดำเนินการ</li> </ul>	-	เจ้าของโครงการ (บริษัท ออร์จิน ภูเก็ต วิลล่า จำกัด) หรือนิติบุคคลอาคารชุด
<b>1.2 ทรัพยากรดินและ การชะล้างหน้าดิน</b>	<ul style="list-style-type: none"> <li>- ความสมบูรณ์ของพื้นที่ สีเขียวภายในโครงการ</li> </ul>	<ul style="list-style-type: none"> <li>- ดูแลพื้นที่สีเขียวในโครงการให้มี สภาพสวยงาม เพื่อช่วยรักษาหน้า ดิน</li> </ul>	<ul style="list-style-type: none"> <li>- พื้นที่สีเขียวของ โครงการ</li> </ul>	<ul style="list-style-type: none"> <li>- ตรวจสอบและดูแลพื้นที่ สีเขียวทุกวันตลอดระยะ ดำเนินการ</li> </ul>	-	เจ้าของโครงการ (บริษัท ออร์จิน ภูเก็ต วิลล่า จำกัด) หรือนิติบุคคลอาคารชุด
<b>1.3 คุณภาพอากาศ</b>	<ul style="list-style-type: none"> <li>- สภาพถนนที่ใช้เป็น เส้นทางเข้า-ออกของ โครงการ</li> <li>- พื้นที่สีเขียวในโครงการ</li> </ul>	<ul style="list-style-type: none"> <li>- ตรวจสอบสภาพถนนเส้นทางเข้า- ออกโครงการ หากมีการชำรุดต้องทำ การซ่อมแซมทันที และดูแลรักษา สภาพถนนให้สะอาด เพื่อลดการเกิด ฝุ่นละออง</li> <li>- ตรวจสอบดูแลพื้นที่สีเขียวใน โครงการให้มีสภาพสวยงามอยู่เสมอ</li> </ul>	<ul style="list-style-type: none"> <li>- ถนน ทางเดินรถ และ ป้ายจราจรภายใน โครงการ</li> <li>- พื้นที่สีเขียวของ โครงการ</li> </ul>	<ul style="list-style-type: none"> <li>- ตรวจสอบถนน ทางเดิน รถ และป้ายจราจร ภายในโครงการ ทุก 6 เดือน ตลอดระยะ ดำเนินการ</li> <li>- ตรวจสอบและดูแลพื้นที่ สีเขียวทุกวันตลอดระยะ ดำเนินการ</li> </ul>	-	เจ้าของโครงการ (บริษัท ออร์จิน ภูเก็ต วิลล่า จำกัด) หรือนิติบุคคลอาคารชุด

ตารางที่ 6.1-2 ตารางมาตรการติดตามตรวจสอบผลกระทบสิ่งแวดล้อม โครงการ ดิ ออริจิน กะทู้-ป่าตอง (The Origin Kathu-Patong) ของบริษัท ออริจิน ภูเก็ต วิลล่า จำกัด  
 ระยะดำเนินการ (ต่อ)

องค์ประกอบทาง สิ่งแวดล้อมและ คุณค่าต่างๆ	พารามิเตอร์ที่ใช้ติดตาม ตรวจสอบ	วิธีวิเคราะห์/ตรวจวัด	ตำแหน่ง/สถานที่ติดตาม ตรวจสอบ	ความถี่	งบประมาณ <sup>1/</sup>	ผู้รับผิดชอบ
2. คุณค่าการใช้ประโยชน์ของมนุษย์						
2.1 การใช้น้ำ	- บ่อสำรองน้ำใช้  - คุณภาพน้ำใช้ 12 พารามิเตอร์ <ul style="list-style-type: none"> <li>● ความเป็นกรดและด่าง</li> <li>● ความขุ่น</li> <li>● ลิ</li> <li>● ปริมาณสารทั้งหมด</li> <li>● ความกระด้างทั้งหมด</li> <li>● คลอไรด์</li> </ul>	- ตรวจสอบและสำรองน้ำใช้ให้มีความเพียงพอต่อความต้องการใช้น้ำ  - ใช้วิธีการตรวจสอบตามมาตรฐานคุณภาพน้ำของการประปาภูมิภาค	- บ่อเก็บน้ำใช้  - น้ำที่ผ่านระบบกรอง/ระบบปรับปรุงคุณภาพ	- ตรวจสอบระบบท่อน้ำ ก๊อกน้ำระบบปรับปรุง คุณภาพน้ำ ทุก 6 เดือน ตลอดระยะเวลา ดำเนินการ  - ตรวจสอบคุณภาพน้ำใช้ ที่ผ่านระบบการ ปรับปรุงคุณภาพน้ำ ทุก 3 เดือน	-	เจ้าของโครงการ (บริษัท ออริจิน ภูเก็ต วิลล่า จำกัด) หรือนิติบุคคลอาคารชุด

ตารางที่ 6.1-2 ตารางมาตรการติดตามตรวจสอบผลกระทบสิ่งแวดล้อม โครงการ ดิ ออริจิน กะทู้-ป่าตอง (The Origin Kathu-Patong) ของบริษัท ออริจิน ภูเก็ต วิลล่า จำกัด  
ระยะดำเนินการ (ต่อ)

องค์ประกอบทาง สิ่งแวดล้อมและ คุณค่าต่างๆ	พารามิเตอร์ที่ใช้ติดตาม ตรวจสอบ	วิธีวิเคราะห์/ตรวจวัด	ตำแหน่ง/สถานที่ติดตาม ตรวจสอบ	ความถี่	งบประมาณ <sup>1/</sup>	ผู้รับผิดชอบ
2.1 การใช้น้ำ (ต่อ)	<ul style="list-style-type: none"> <li>• เหล็ก</li> <li>• แมงกานีส</li> <li>• ไนเตรต</li> <li>• ซัลเฟต</li> <li>• Total Coliform Bacteria</li> <li>• E coli</li> </ul> <p>- สภาพท่อประปา</p> <p>- คุณภาพและประสิทธิภาพของสารกรองในระบบปรับปรุงคุณภาพน้ำ</p>	<p>- ตรวจสอบระบบท่อน้ำ ก้อนน้ำให้อยู่ในสภาพดีเหมาะกับการใช้งานเพื่อป้องกันการรั่วไหลการอุดตันและป้องกันการปนเปื้อนของน้ำ</p> <p>- ล้างทำความสะอาด/เปลี่ยนสารกรองระบบปรับปรุงคุณภาพน้ำ</p>	<p>- เส้นท่อประปา</p> <p>- ระบบปรับปรุงคุณภาพน้ำ</p>	<p>- ตรวจสอบท่อน้ำ ทุก 6 เดือน ตลอดระยะเวลาดำเนินการ</p> <p>- ตรวจสอบระบบปรับปรุงคุณภาพน้ำ และล้างสารกรองจำพวกหินทราย ทุก 6 เดือน ตลอดระยะเวลาดำเนินการ</p>		

ตารางที่ 6.1-2 ตารางมาตรการติดตามตรวจสอบผลกระทบสิ่งแวดล้อม โครงการ ดิ ออริจิ้น กะทู้-ป่าตอง (The Origin Kathu-Patong) ของบริษัท ออริจิ้น ภูเก็ต วิลล่า จำกัด  
ระยะดำเนินการ (ต่อ)

องค์ประกอบทาง สิ่งแวดล้อมและ คุณค่าต่างๆ	พารามิเตอร์ที่ใช้ติดตาม ตรวจสอบ	วิธีวิเคราะห์/ตรวจวัด	ตำแหน่ง/สถานที่ติดตาม ตรวจสอบ	ความถี่	งบประมาณ <sup>1/</sup>	ผู้รับผิดชอบ
2.2 การจัดการน้ำเสีย และสิ่งปฏิกูล	<ul style="list-style-type: none"> <li>น้ำเสียก่อนเข้าระบบ</li> <li>- BOD</li> <li>- Suspended Solids</li> <li>น้ำเสียหลังบำบัด</li> <li>- pH</li> <li>- BOD</li> <li>- Suspended Solids</li> <li>- Settleable Solids</li> <li>- TKN</li> <li>- Total Dissolved Solids</li> <li>- Fat Oil and Grease</li> <li>- Sulfide</li> </ul>	- ใช้วิธีตรวจวัดคุณภาพน้ำทิ้ง ตาม ประกาศ คณะกรรมการสิ่งแวดล้อม แห่งชาติ ฉบับที่ 7 พ.ศ. 2548	<ul style="list-style-type: none"> <li>- บ่อตรวจคุณภาพ น้ำเสีย ก่อนเข้าระบบ บำบัดน้ำเสีย</li> <li>- บ่อตรวจคุณภาพ น้ำเสีย หลังผ่านการ บำบัดน้ำเสีย</li> </ul>	<ul style="list-style-type: none"> <li>- ตรวจวัดทุก 1 เดือน ตลอดระยะเวลา ดำเนินการ</li> <li>- ตรวจวัดทุก 1 เดือน ตลอดระยะเวลา ดำเนินการ</li> </ul>	<ul style="list-style-type: none"> <li>- 450 บาท/ จุด</li> <li>- 1,800 บาท/ จุด</li> </ul>	เจ้าของโครงการ (บริษัท ออริจิ้น ภูเก็ต วิลล่า จำกัด) หรือนิติบุคคลอาคารชุด
2.3 การระบายน้ำ และการป้องกัน น้ำท่วม	<ul style="list-style-type: none"> <li>- มูลฝอย และตะกอน บริเวณบ่อบำบัด และบ่อดัก มูลฝอย/ทางระบายน้ำ</li> <li>- สภาพของท่อระบายน้ำ และบ่อบำบัดน้ำ การทรุด แตก รั่วซึม อุดตัน</li> </ul>	<ul style="list-style-type: none"> <li>- ตรวจสอบบ่อบำบัด รางระบายน้ำ และบ่อดักมูลฝอย และบ่อบำบัด น้ำฝนภายในโครงการไม่ให้มีเศษ มูลฝอยอุดตัน</li> <li>- ตรวจสอบปริมาณตะกอนภายในท่อ ระบายน้ำและขุดลอกทำความสะอาด</li> </ul>	<ul style="list-style-type: none"> <li>- บ่อบำบัดน้ำ รางระบาย น้ำ บ่อบำบัดน้ำ และ บ่อดักมูลฝอยภายใน โครงการ</li> <li>- ท่อระบายน้ำ</li> </ul>	- ตรวจสอบทุก 6 เดือน (และเพิ่มความถี่ในฤดู ฝนทุก เดือน) ตลอด ระยะดำเนินการ	-	เจ้าของโครงการ (บริษัท ออริจิ้น ภูเก็ต วิลล่า จำกัด) หรือนิติบุคคลอาคารชุด

ตารางที่ 6.1-2 ตารางมาตรการติดตามตรวจสอบผลกระทบสิ่งแวดล้อม โครงการ ดิ ออริจิ้น กะทู้-ป่าตอง (The Origin Kathu-Patong) ของบริษัท ออริจิ้น ภูเก็ต วิลล่า จำกัด  
ระยะดำเนินการ (ต่อ)

องค์ประกอบทาง สิ่งแวดล้อมและ คุณค่าต่างๆ	พารามิเตอร์ที่ใช้ติดตาม ตรวจสอบ	วิธีวิเคราะห์/ตรวจวัด	ตำแหน่ง/สถานที่ติดตาม ตรวจสอบ	ความถี่	งบประมาณ <sup>1/</sup>	ผู้รับผิดชอบ
2.4 การจัดการมูลฝอย	<ul style="list-style-type: none"> <li>- ความสะอาดของอาคารพักมูลฝอยรวม</li> <li>- ความสะอาดและความสมบูรณ์ของถังรับรองมูลฝอย</li> </ul>	<ul style="list-style-type: none"> <li>- ตรวจสอบถึงมูลฝอยและอาคารพักมูลฝอยรวมให้อยู่ในสภาพดีอยู่เสมอกรณีชำรุดต้องดำเนินการซ่อมแซมหรือแก้ไขทันที</li> <li>- ล้างทำความสะอาดอาคารพักมูลฝอยรวม และถังมูลฝอยทุกครั้ง</li> </ul>	<ul style="list-style-type: none"> <li>- อาคารพักมูลฝอยรวม</li> <li>- ถังมูลฝอยภายในโครงการ</li> </ul>	<ul style="list-style-type: none"> <li>- ตรวจสอบอาคารพักมูลฝอยรวมทุก 1 เดือนตลอดระยะดำเนินการ</li> <li>- ล้างทำความสะอาดอาคารพักมูลฝอยรวมถึงมูลฝอยทุกครั้งที่มีการเก็บขนมูลฝอย</li> </ul>	-	เจ้าของโครงการ (บริษัท ออริจิ้น ภูเก็ต วิลล่า จำกัด) หรือนิติบุคคลอาคารชุด
2.5 การจราจร	<ul style="list-style-type: none"> <li>- ความสมบูรณ์ของป้ายสัญญาณจราจรต่างๆ</li> <li>- ความสมบูรณ์ของเครื่องขาร์จรถยนต์ไฟฟ้า</li> </ul>	<ul style="list-style-type: none"> <li>- ตรวจสอบสีป้ายสัญญาณจราจรต่างๆ ให้มีสภาพดีอยู่เสมอ</li> <li>- ตรวจสอบการเชื่อมต่อสายไฟและวงจรไฟฟ้า แรงดันไฟฟ้า และจุดเชื่อมโยงสายไฟให้เป็นไปตามมาตรฐานกำหนด</li> <li>- ตรวจสอบสายขาร์จรถไฟฟ้า ให้มีสภาพดีอยู่เสมอ</li> </ul>	<ul style="list-style-type: none"> <li>- ป้ายจราจรภายในโครงการ</li> <li>- จุดจอดรถยนต์ไฟฟ้า</li> </ul>	<ul style="list-style-type: none"> <li>- ตรวจสอบทุก 6 เดือนตลอดระยะดำเนินการ</li> <li>- ตรวจสอบทุก 1 ปีตลอดระยะดำเนินการ</li> </ul>	-	เจ้าของโครงการ (บริษัท ออริจิ้น ภูเก็ต วิลล่า จำกัด) หรือนิติบุคคลอาคารชุด
2.6 การใช้ไฟฟ้า	<ul style="list-style-type: none"> <li>- การทำงานของระบบไฟฟ้า</li> <li>- หม้อแปลงไฟฟ้า</li> </ul>	<ul style="list-style-type: none"> <li>- ตรวจสอบแผงวงจรไฟฟ้า สายไฟฟ้า และอุปกรณ์ไฟฟ้า หากพบว่าชำรุดให้รีบซ่อมแซม</li> <li>- ตรวจสอบสายไฟ ขั้วต่อและระดับน้ำมันหม้อแปลงเสมอ กรณีชำรุดต้องดำเนินการซ่อมแซมหรือแก้ไขทันที</li> </ul>	<ul style="list-style-type: none"> <li>- ระบบไฟฟ้าภายในโครงการ</li> <li>- หม้อแปลงไฟฟ้าของโครงการ</li> </ul>	<ul style="list-style-type: none"> <li>- ตรวจสอบทุก 1 เดือนตลอดระยะดำเนินการ</li> <li>- ตรวจสอบหม้อแปลงไฟฟ้าทุก 1 ปี ตลอดระยะเวลาดำเนินการ</li> </ul>	-  - 12,000 บาท	เจ้าของโครงการ (บริษัท ออริจิ้น ภูเก็ต วิลล่า จำกัด) หรือนิติบุคคลอาคารชุด

ตารางที่ 6.1-2 ตารางมาตรการติดตามตรวจสอบผลกระทบสิ่งแวดล้อม โครงการ ดิ ออริจิ้น กะทู้-ป่าตอง (The Origin Kathu-Patong) ของบริษัท ออริจิ้น ภูเก็ต วิลล่า จำกัด  
ระยะดำเนินการ (ต่อ)

องค์ประกอบทาง สิ่งแวดล้อมและ คุณค่าต่างๆ	พารามิเตอร์ที่ใช้ติดตาม ตรวจสอบ	วิธีวิเคราะห์/ตรวจวัด	ตำแหน่ง/สถานที่ติดตาม ตรวจสอบ	ความถี่	งบประมาณ <sup>1/</sup>	ผู้รับผิดชอบ
<b>3. คุณค่าต่อคุณภาพชีวิต</b>						
<b>3.1 คุณภาพน้ำใน สระว่ายน้ำ</b>	- ค่าความเป็นกรดต่าง (pH)	- วิธี pH Meter	- สระว่ายน้ำบริเวณ ส่วนลึกและส่วนตื้น บริเวณละ 1 จุด	- วันละ 2 ครั้ง ก่อนเปิด และหลังเปิดบริการ ตลอดระยะเวลา ดำเนินการ	-	เจ้าของโครงการ (บริษัท ออริจิ้น ภูเก็ต วิลล่า จำกัด) หรือนิติบุคคลอาคารชุด
	- คลอรีนอิสระคงเหลือ (Cl <sub>2</sub> ) - คลอรีนที่รวมกับสารอื่น (Combined Chlorine)	- วิธี DPD colorimetric Method	- บริเวณสระว่ายน้ำ ภายในโครงการ			
	- โคลิฟอร์ม แบคทีเรีย ทั้งหมด (Total Coliform Bacteria)	- วิธี Technique (MPN) 10 Tube	- บริเวณสระว่ายน้ำ ภายในโครงการ	- ทุก เดือน ตลอด ระยะเวลาดำเนินการ		
	- ฟีคัลโคลิฟอร์ม (Fecal Coliform Bacteria)	- วิธี Fecal Coliform Test (EC Medium)				
	- ค่าความเป็นด่าง (Alkalinity)	-	- บริเวณสระว่ายน้ำ ภายในโครงการ	- ปีละ 1 ครั้ง ตลอด ระยะเวลาดำเนินการ		
	- ความกระด้าง (Calcium Hardness)	- วิธี EDTA Titrimetric Method				
	- กรดไซยานูริก (Cyanuric Acid) (กรณีใช้ แล้ว)	- วิธี High Performance liquid Chromatography (HPLC)				



ตารางที่ 6.1-2 ตารางมาตรการติดตามตรวจสอบผลกระทบสิ่งแวดล้อม โครงการ ดิ ออริจิน กะทู้-ป่าตอง (The Origin Kathu-Patong) ของบริษัท ออริจิน ภูเก็ต วิลล่า จำกัด  
ระยะดำเนินการ (ต่อ)

องค์ประกอบทาง สิ่งแวดล้อมและ คุณค่าต่างๆ	พารามิเตอร์ที่ใช้ติดตาม ตรวจสอบ	วิธีวิเคราะห์/ตรวจวัด	ตำแหน่ง/สถานที่ติดตาม ตรวจสอบ	ความถี่	งบประมาณ <sup>1/</sup>	ผู้รับผิดชอบ
3.1 คุณภาพน้ำใน สระว่ายน้ำ (ต่อ)	- คลอไรด์ (Chloride)	- วิธี Argent metric Method				
	- แอมโมเนีย (Ammonia)	- วิธี Preliminary Distillation Step and Colorimetric Method				
	- ไนเตรท (Nitrate)	- วิธี Cadmium Reduction Method				
	- จุลินทรีย์หรือตัวบ่งชี้ จุลินทรีย์ที่ทำให้เกิดโรค (Escherichia coli, Staphylococcus aureus, Pseudomonas Aeruginosa)	- วิธี Modified Multiple-Tube Procedure และ วิธี Multiple- Tube Technique				

ตารางที่ 6.1-2 ตารางมาตรการติดตามตรวจสอบผลกระทบสิ่งแวดล้อม โครงการ ดิ ออริจิน กะทู้-ป่าตอง (The Origin Kathu-Patong) ของบริษัท ออริจิน ภูเก็ต วิลล่า จำกัด  
ระยะดำเนินการ (ต่อ)

องค์ประกอบทาง สิ่งแวดล้อมและ คุณค่าต่างๆ	พารามิเตอร์ที่ใช้ติดตาม ตรวจสอบ	วิธีวิเคราะห์/ตรวจวัด	ตำแหน่ง/สถานที่ติดตาม ตรวจสอบ	ความถี่	งบประมาณ <sup>1/</sup>	ผู้รับผิดชอบ
มาตรการป้องกัน อุบัติเหตุที่เกิดจาก การลื่นล้มบริเวณ สระว่ายน้ำ	<ul style="list-style-type: none"> <li>- โครงสร้างสระว่ายน้ำ</li> <li>- อุปกรณ์ช่วยชีวิต</li> </ul>	<ul style="list-style-type: none"> <li>- ตรวจสอบและบันทึกผลการขัด ถูกระเบียง พื้น ผนัง เกรดตั้ง โดยเฉพาะร่องยาแนวกระเบื้อง จะต้องขาวสะอาด สัปดาห์ละ 1 ครั้ง โดยแบ่งขัดเป็นช่วงๆ ในแต่ละ วัน หากขัดพื้นให้ไล่ความสกปรกที่ MAIN DRAIN</li> <li>- ตรวจสอบและบันทึกผลการล้าง เกรดตั้ง โดยการถอดเกรดตั้งออก มาล้างผงซักฟอก</li> <li>- จัดให้มีอุปกรณ์ช่วยชีวิตประจำสระ ว่ายน้ำ พร้อมทั้งตรวจสอบให้อยู่ใน สภาพดี สามารถใช้งานได้ทันที ดังนี้ <ul style="list-style-type: none"> <li>● โฟมช่วยชีวิต อย่างน้อย 2 อัน</li> <li>● ห่วงชูชีพ ขนาดเส้นผ่าน ศูนย์กลางภายใน 15 นิ้ว หรือท่อน ลอยผูกไว้กับเชือกยาวไม่น้อย กว่าความกว้างของสระว่ายน้ำ อย่างน้อย 2 อัน</li> </ul> </li> </ul>	<ul style="list-style-type: none"> <li>- พื้น ผนัง เกรดตั้ง สระว่ายน้ำ</li> <li>- สระว่ายน้ำ</li> </ul>	<ul style="list-style-type: none"> <li>- สัปดาห์ละ 1 ครั้ง</li> <li>- 6 เดือนครั้ง หรือเวลาที่ สกปรกมาก</li> <li>- ตรวจสอบ อุปกรณ์ ช่วยชีวิตให้อยู่ในสภาพ ดี และพร้อมใช้งาน อย่างน้อย สัปดาห์ ละครั้ง</li> </ul>	-	เจ้าของโครงการ (บริษัท ออริจิ้น ภูเก็ต วิลล่า จำกัด) หรือนิติบุคคลอาคารชุด

ตารางที่ 6.1-2 ตารางมาตรการติดตามตรวจสอบผลกระทบสิ่งแวดล้อม โครงการ ดิ ออริจิน กะทู้-ป่าตอง (The Origin Kathu-Patong) ของบริษัท ออริจิน ภูเก็ต วิลล่า จำกัด  
ระยะดำเนินการ (ต่อ)

องค์ประกอบทาง สิ่งแวดล้อมและ คุณค่าต่างๆ	พารามิเตอร์ที่ใช้ติดตาม ตรวจสอบ	วิธีวิเคราะห์/ตรวจวัด	ตำแหน่ง/สถานที่ติดตาม ตรวจสอบ	ความถี่	งบประมาณ <sup>1/</sup>	ผู้รับผิดชอบ
มาตรการป้องกัน อุบัติเหตุที่เกิดจาก การลื่นล้มบริเวณ สระว่ายน้ำ (ต่อ)		<ul style="list-style-type: none"> <li>● ไม่ช่วยชีวิต หรือวัตถุอื่นใด มีความยาวไม่น้อยกว่า 3.5 เมตร น้ำหนักเบาอย่างน้อย 1 อัน และต้องวางไว้ที่ปลายลู่ส่วน ลึกของสระว่ายน้ำ</li> <li>● เครื่องช่วยหายใจสำหรับผู้ใหญ่ และเด็กอย่างละ 1 ชุด</li> <li>● ห้องปฐมพยาบาลพร้อมชุด ปฐมพยาบาล ที่พร้อมใช้งานได้ ตลอดเวลาไว้ประจำสระว่ายน้ำ และอยู่ในบริเวณที่ใกล้ที่สุด</li> <li>● อุปกรณ์สื่อสารที่สามารถติดต่อ บุคคลหรือสถานที่สำคัญ เช่น โรงพยาบาลและสถานีตำรวจ เพื่อขอความช่วยเหลือ เมื่อเกิด เหตุฉุกเฉิน เช่น เพลิงไหม้ หรือ มีคนจมน้ำ และต้องปิดประกาศ หมายเลขโทรศัพท์ของสถานที่ ดังกล่าวไว้ในที่ที่มองเห็นได้ ชัดเจน และเป็นข้อมูลปัจจุบัน</li> </ul>				

ตารางที่ 6.1-2 ตารางมาตรการติดตามตรวจสอบผลกระทบสิ่งแวดล้อม โครงการ ดิ ออริจิ้น กะทู้-ป่าตอง (The Origin Kathu-Patong) ของบริษัท ออริจิ้น ภูเก็ต วิลล่า จำกัด  
ระยะดำเนินการ (ต่อ)

องค์ประกอบทาง สิ่งแวดล้อมและ คุณค่าต่างๆ	พารามิเตอร์ที่ใช้ติดตาม ตรวจสอบ	วิธีวิเคราะห์/ตรวจวัด	ตำแหน่ง/สถานที่ติดตาม ตรวจสอบ	ความถี่	งบประมาณ <sup>1/</sup>	ผู้รับผิดชอบ
มาตรการป้องกัน อุบัติเหตุที่เกิดจาก การลื่นล้มบริเวณ สระว่ายน้ำ (ต่อ)		<ul style="list-style-type: none"> <li>- เจ้าหน้าที่ความปลอดภัยประจำสระ</li> <li>- ตรวจสอบควบคุมให้มีเจ้าหน้าที่ความปลอดภัยประจำสระ อย่างน้อย 1 คน ต่อผู้ใช้บริการไม่เกิน 100 คน และต้องเป็นที่มีความชำนาญในการว่ายน้ำและผ่านการอบรมการช่วยชีวิตคนจมน้ำ สามารถให้การปฐมพยาบาลได้</li> <li>- ตรวจสอบควบคุมให้มีผู้ดูแลกรณีที่นำเด็กอายุต่ำกว่า 10 ปี ที่ยังว่ายน้ำไม่เป็น และผู้สูงอายุที่ไม่สามารถดูแลตัวเองได้มาใช้บริการสระว่ายน้ำ</li> <li>- ตรวจสอบโดยสังเกตดูว่าโครงสร้างของสระว่ายน้ำมีการแตกร้าวหรือไม่ รวมไปถึงพื้นกระเบื้อง และป้ายบอกระดับความลึก ถ้าพบมีความเสียหายเกิดขึ้นให้ซ่อมบำรุงทันที</li> </ul>	<ul style="list-style-type: none"> <li>- สระว่ายน้ำ</li> <li>- สระว่ายน้ำ</li> <li>- โครงสร้างสระว่ายน้ำ</li> </ul>	<ul style="list-style-type: none"> <li>- ตลอดเวลาที่เปิดให้บริการสระว่ายน้ำ</li> <li>- ตลอดเวลาที่เปิดให้บริการสระว่ายน้ำ</li> <li>- ตรวจสอบทุกๆ 6 เดือนตลอดระยะดำเนินการ</li> </ul>		
3.2 การป้องกันอัคคีภัย และดับเพลิง	- สภาพความพร้อมใช้งาน ของอุปกรณ์ดับเพลิง	- ตรวจสอบถังดับเพลิงถัง สลัก สีล คันปั๊ม สายฉีด และตัวถังดับเพลิงให้มี สภาพดี ไม่บุบหรือบวม และไม่ขึ้นสนิม หากพบชำรุดให้รีบเปลี่ยนใหม่ทันที	- จุดที่ติดตั้งอุปกรณ์ ดับเพลิง	- ตรวจสอบระบบป้องกัน อัคคีภัยทุก 6 เดือน ตลอดระยะดำเนินการ -	-	เจ้าของโครงการ (บริษัท ออริจิ้น ภูเก็ต วิลล่า จำกัด) หรือนิติบุคคลอาคารชุด

ตารางที่ 6.1-2 ตารางมาตรการติดตามตรวจสอบผลกระทบสิ่งแวดล้อม โครงการ ดิ ออริจิ้น กะทู้-ป่าตอง (The Origin Kathu-Patong) ของบริษัท ออริจิ้น ภูเก็ต วิลล่า จำกัด  
ระยะดำเนินการ (ต่อ)

องค์ประกอบทาง สิ่งแวดล้อมและ คุณค่าต่างๆ	พารามิเตอร์ที่ใช้ติดตาม ตรวจสอบ	วิธีวิเคราะห์/ตรวจวัด	ตำแหน่ง/สถานที่ติดตาม ตรวจสอบ	ความถี่	งบประมาณ <sup>1/</sup>	ผู้รับผิดชอบ
3.2 การป้องกันอัคคีภัย และดับเพลิง (ต่อ)	- สภาพความพร้อมใช้งาน ของอุปกรณ์แจ้งเหตุ เพลิงไหม้	- ทดสอบระบบเซ็นเซอร์ ระบบเตือน และแบตเตอรี่ให้มีความพร้อมใน การใช้งานอยู่ตลอดเวลา	- จุดที่ติดตั้งอุปกรณ์ แจ้งเหตุเพลิงไหม้	- ตรวจสอบถึงดับเพลิง ชนิดผงเคมีแห้ง ABC ทุกเดือน ตลอดระยะ ดำเนินการ		
3.3 ทัศนียภาพ	- ความเจริญงอกงามของ ต้นไม้	- รดน้ำต้นไม้ และตัดแต่งกิ่งให้มี ความสวยงาม	- พื้นที่สีเขียวภายใน โครงการ	- ตรวจสอบและดูแลพื้นที่ สีเขียวทุกวันตลอด ระยะดำเนินการ	-	เจ้าของโครงการ (บริษัท ออริจิ้น ภูเก็ต วิลล่า จำกัด) หรือนิติบุคคลอาคารชุด
3.4 การสาธารณสุข	- ระบบบำบัดน้ำเสีย  - อาคารพักมูลฝอยรวม	- ใช้วิธีตรวจวัดคุณภาพน้ำทิ้ง ตามประกาศ คณะกรรมการ สิ่งแวดล้อมแห่งชาติ ฉบับที่ 7 พ.ศ. 2548  - ตรวจสอบดูแลไม่ให้มีมูลฝอยตกค้าง	- ระบบบำบัดน้ำเสีย  - อาคารพักมูลฝอยรวม	- ตรวจสอบดูแลระบบ บำบัดน้ำเสียให้มี ประสิทธิภาพ ทุก 1 เดือน ตลอดระยะ เวลาดำเนินการ  - ตรวจสอบทุกครั้งที่มี การเก็บขนมูลฝอย	-	เจ้าของโครงการ (บริษัท ออริจิ้น ภูเก็ต วิลล่า จำกัด) หรือนิติบุคคลอาคารชุด

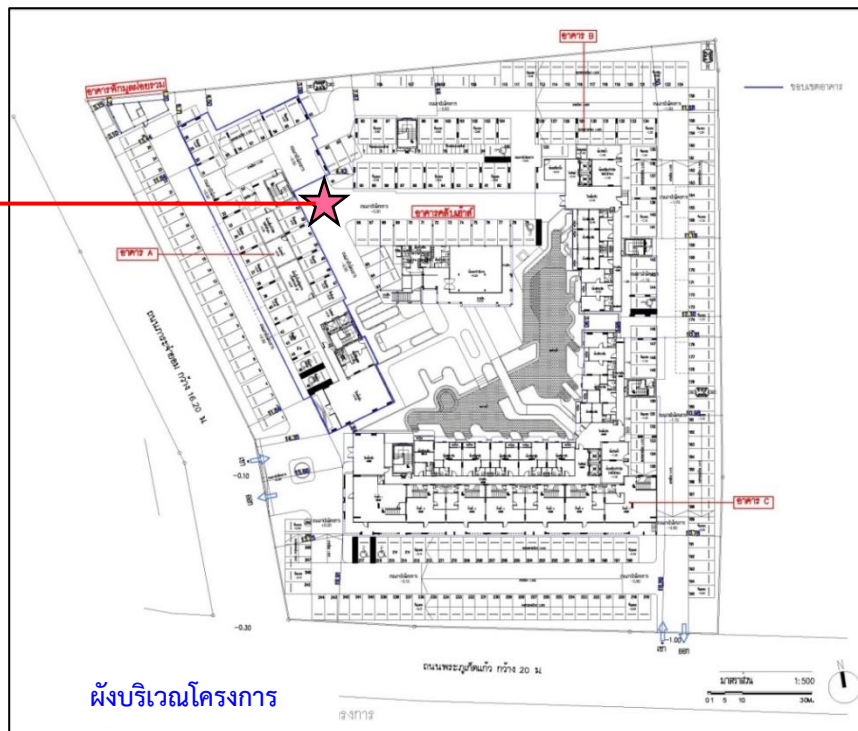
หมายเหตุ : เจ้าของโครงการ (บริษัท ออริจิ้น ภูเก็ต วิลล่า จำกัด) หรือนิติบุคคลอาคารชุดเป็นผู้รับผิดชอบ

: โครงการจะจัดให้มีการปิดประกาศมาตรการป้องกันและแก้ไขผลกระทบสิ่งแวดล้อม และมาตรการติดตามตรวจสอบผลกระทบสิ่งแวดล้อมของโครงการไว้บริเวณด้านหน้าพื้นที่โครงการให้ชัดเจน

: รายงานผลการปฏิบัติตามมาตรการป้องกันและแก้ไขผลกระทบสิ่งแวดล้อม และมาตรการติดตามตรวจสอบผลกระทบสิ่งแวดล้อมให้ดำเนินการจัดส่งหน่วยงานของรัฐซึ่งมีอำนาจอนุญาตตามกฎหมายให้ดำเนินโครงการ  
หรือกิจการอันเป็นกิจกรรมหลักที่ต้องจัดทำรายงานการประเมินผลกระทบสิ่งแวดล้อม ณ สำนักงานของหน่วยงานของรัฐ โดยดำเนินการช่วงเดือนมกราคมถึงเดือนธันวาคม แล้วเสนอรายงานฯ ภายในเดือนมกราคมของปีถัดไป

: 1/ ราคาที่เสนอไว้ในตารางข้างต้น เป็นราคาโดยประมาณในปัจจุบัน ราคาที่คิดจากค่าตรวจวัดคุณภาพสิ่งแวดล้อม คือ การตรวจวัดคุณภาพสิ่งแวดล้อมแต่ละพารามิเตอร์ แต่ยังไม่รวมค่าดำเนินการจัดทำรายงานผลการ  
ปฏิบัติตามมาตรการป้องกันและแก้ไขผลกระทบ และมาตรการติดตามตรวจสอบผลกระทบสิ่งแวดล้อมในด้านอื่นๆ ค่าขนส่งเครื่องมือตรวจวัด ค่านักวิชาการ ค่าเดินทาง ค่าติดต่อประสานงาน ค่าจัดทำรายงานฯ รายเดือน  
และค่าจัดทำรายงานฯ (ราคาอาจมีการเปลี่ยนแปลง)





สัญลักษณ์	คำอธิบาย
	พื้นที่โครงการ
	สถานีที่ 1 ภายในพื้นที่ก่อสร้างบริเวณด้านทิศเหนือของโครงการ
	สถานีที่ 2 บริเวณริมรั้วสนามกีฬาโรงเรียนเทศบาล 2 บ้านกะทู้



ที่มา : ปรับปรุงจากแผนที่ Google Earth เข้าถึงข้อมูลเมื่อเดือนธันวาคม 2566

รูปที่ 6.1-1 ตำแหน่งจุดตรวจวัดคุณภาพอากาศ เสียง และแรงสั่นสะเทือน ระยะก่อสร้าง

รายงานผลการปฏิบัติตามเงื่อนไขของมาตรการป้องกันและแก้ไขผลกระทบสิ่งแวดล้อม  
และมาตรการติดตามตรวจสอบผลกระทบสิ่งแวดล้อม  
โครงการ ดิ ออริจิ้น กะทู้-ป่าตอง (The Origin Kathu-Patong)

1. ชื่อโครงการ : โครงการ ดิ ออริจิ้น กะทู้-ป่าตอง (The Origin Kathu-Patong)
2. สถานที่ตั้ง : หมู่ที่ 2 ถนนพระภูเก็ตแก้ว ตำบลกะทู้ อำเภอกะทู้ จังหวัดภูเก็ต.....
3. ชื่อเจ้าของโครงการ : บริษัท ออริจิ้น ภูเก็ต วิลล่า จำกัด
4. โครงการฯ ผ่านการพิจารณาของคณะกรรมการผู้ชำนาญการฯ เมื่อวันที่.....เดือน.....พ.ศ.....
5. โครงการฯ ได้นำเสนอรายงานและผลการปฏิบัติฯ ครั้งสุดท้าย เมื่อวันที่.....เดือน.....พ.ศ.....
6. รายงานผลการปฏิบัติฯ ครั้งนี้ จัดทำโดย.....
7. รายละเอียดโครงการ
  - 7.1 ลักษณะ/ประเภทโครงการ : อาคารชุด.....
  - 7.2 จำนวนห้องชุด : 624 ห้องชุด (แบ่งเป็นห้องชุดพักอาศัย จำนวน 617 ห้องชุด.....  
.....และห้องชุดเพื่อการค้า จำนวน 7 ห้องชุด).....
  - 7.3 ขนาดพื้นที่โครงการ : 6-2-86.10 ไร่ หรือ 10,744.40 ตารางเมตร.....
  - 7.4 จำนวนอาคาร : 3 อาคาร มีความสูงตั้งแต่ 2.80-22.95 เมตร.....
  - 7.5 จำนวนสระว่ายน้ำ : 1 สระ.....
  - 7.6 การบำบัดน้ำเสียของโครงการ

การนำน้ำเสียของโครงการจัดให้มีการติดตั้งถังดักไขมัน ขนาด 8 ลูกบาศก์เมตร จำนวน 3 ชุด และระบบบำบัดน้ำเสีย จำนวน 4 ชุด ได้แก่ ระบบบำบัดน้ำเสียชนิดเติมอากาศเลี้ยงตะกอนเวียนกลับ (Aeration activated sludge process, AS) ขนาด 120 ลูกบาศก์เมตร จำนวน 3 ชุด และระบบบำบัดน้ำเสียชนิดเติมอากาศที่มีตัวกลางยึดเกาะ (Fix Film Aeration) ขนาด 9 จำนวน 1 ชุด

ทั้งนี้ ระบบบำบัดน้ำเสียของโครงการสามารถบำบัดน้ำเสียจากส้วม น้ำอาบ และซักล้าง ได้อย่างมีประสิทธิภาพ โดยน้ำทิ้งหลังจากบำบัดจะมีค่าบีโอดี (BOD<sub>5</sub>) ไม่เกิน 20 มิลลิกรัม/ลิตร และปริมาณสารแขวนลอยไม่เกิน 30 มิลลิกรัม/ลิตร จะเข้าสู่บ่อตรวจคุณภาพน้ำทั้งก่อนและหลังการบำบัดของแต่ละระบบ แล้วรวบรวมเข้าสู่บ่อพักน้ำทิ้ง ขนาด 20 ลูกบาศก์เมตร จำนวน 1 บ่อ เพื่อนำกลับมารดน้ำต้นไม้ ส่วนน้ำทิ้งที่เหลือจะเข้าสู่บ่อตรวจคุณภาพน้ำทิ้งอีกครั้ง จากนั้นจะระบายออกสู่ท่อระบายน้ำสาธารณะประโยชน์ที่อยู่ริมถนน พระภูเก็ตแก้วต่อไป

7.7 รายละเอียดอื่นๆ

8. เอกสารประกอบการพิจารณารายงานผลการปฏิบัติ มีดังนี้

8.1 ตารางรายงานผลการปฏิบัติตามเงื่อนไขของมาตรการป้องกันและแก้ไขผลกระทบสิ่งแวดล้อม  
และมาตรการติดตามตรวจสอบผลกระทบสิ่งแวดล้อม

8.2 แบบบันทึกผลการตรวจคุณภาพน้ำทิ้ง

8.3 รูปจุดเก็บตัวอย่างคุณภาพน้ำทิ้ง

8.4 ภาพถ่ายต่างๆ เช่น ที่พักรถผลรวม และอุปกรณ์ดับเพลิง เป็นต้น

8.5 อื่นๆ.....



แบบรายงานผลการปฏิบัติตามมาตรการป้องกันและแก้ไขผลกระทบสิ่งแวดล้อม  
และมาตรการติดตามตรวจสอบผลกระทบสิ่งแวดล้อม

โครงการ ดี ออร์จิน กะทู้-ป่าตอง (The Origin Kathu-Patong)

หมู่ที่ 2 ถนนพระภูเก็ทแก้ว ตำบลกะทู้ อำเภอกะทู้ จังหวัดภูเก็ต

มาตรการป้องกันและแก้ไขผลกระทบ	ผลการปฏิบัติตามมาตรการ	ปัญหา อุปสรรค ที่ไม่สามารถปฏิบัติตาม มาตรการ และแนวทางแก้ไข

ผู้รายงาน.....  
(.....)

ตำแหน่งหน้าที่รับผิดชอบ .....  
วัน/เดือน/ปี.....

แบบบันทึกผลการวิเคราะห์คุณภาพน้ำทิ้ง  
โครงการ ดิ ออริจิน กะทู้-ป่าตอง (The Origin Kathu-Patong)  
ตั้งอยู่ที่ หมู่ที่ 2 ถนนพระภูเก็ตแก้ว ตำบลกะทู้ อำเภอกะทู้ จังหวัดภูเก็ต  
ครั้งที่ ..... ประจำปี พ.ศ.....  
วันที่ .....เดือน..... พ.ศ. ....  
สถานที่เก็บตัวอย่าง .....

ตำแหน่งตรวจวัด	พารามิเตอร์ที่ตรวจวัด								
	พีเอช	บีโอดี (มก./ล)	ปริมาณสารแขวนลอยทั้งหมด (มก./ล)	ทีเคเอ็น (มก./ล)	โคลิฟอร์ม แบคทีเรีย (MPN/100 มล.)	น้ำมันและไขมัน (มก./ล)	ซีลไฟต์ (มก./ล)	ตะกอนหนัก (มก./ล)	สารที่ละลายได้ทั้งหมด (มก./ล)
- ป้อนตรวจคุณภาพน้ำทิ้งก่อนการบำบัด									
- ป้อนตรวจคุณภาพน้ำทิ้งหลังการบำบัด									
ค่ามาตรฐาน (STD)	5 - 9	≤20	≤30	≤35	-	≤20	≤1	≤0.50	≤500

หมายเหตุ : (STD) : มาตรฐานควบคุมการระบายน้ำทิ้งจากอาคารประเภท ก (1) อาคารชุดที่มีจำนวนห้องสำหรับใช้เป็นที่อยู่อาศัยรวมกันทุกชั้นของอาคาร หรือกลุ่มของอาคารตั้งแต่ 500 ห้องนอนขึ้นไป ตามประกาศกระทรวงทรัพยากรธรรมชาติและสิ่งแวดล้อม ลงวันที่ 29 ธันวาคม พ.ศ.2548 ตามประกาศกระทรวงทรัพยากรธรรมชาติและสิ่งแวดล้อม ลงวันที่ 29 ธันวาคม พ.ศ.2548

หน่วยงานราชการหรือบริษัทที่ได้รับอนุญาตตรวจวิเคราะห์ .....

ผู้วิเคราะห์.....  
(.....)  
วัน/เดือน/ปี.....

หมายเหตุ : สรุปความเห็นจากผลการตรวจคุณภาพน้ำทิ้งมีค่าเกินกว่ามาตรฐาน เนื่องจากสาเหตุ

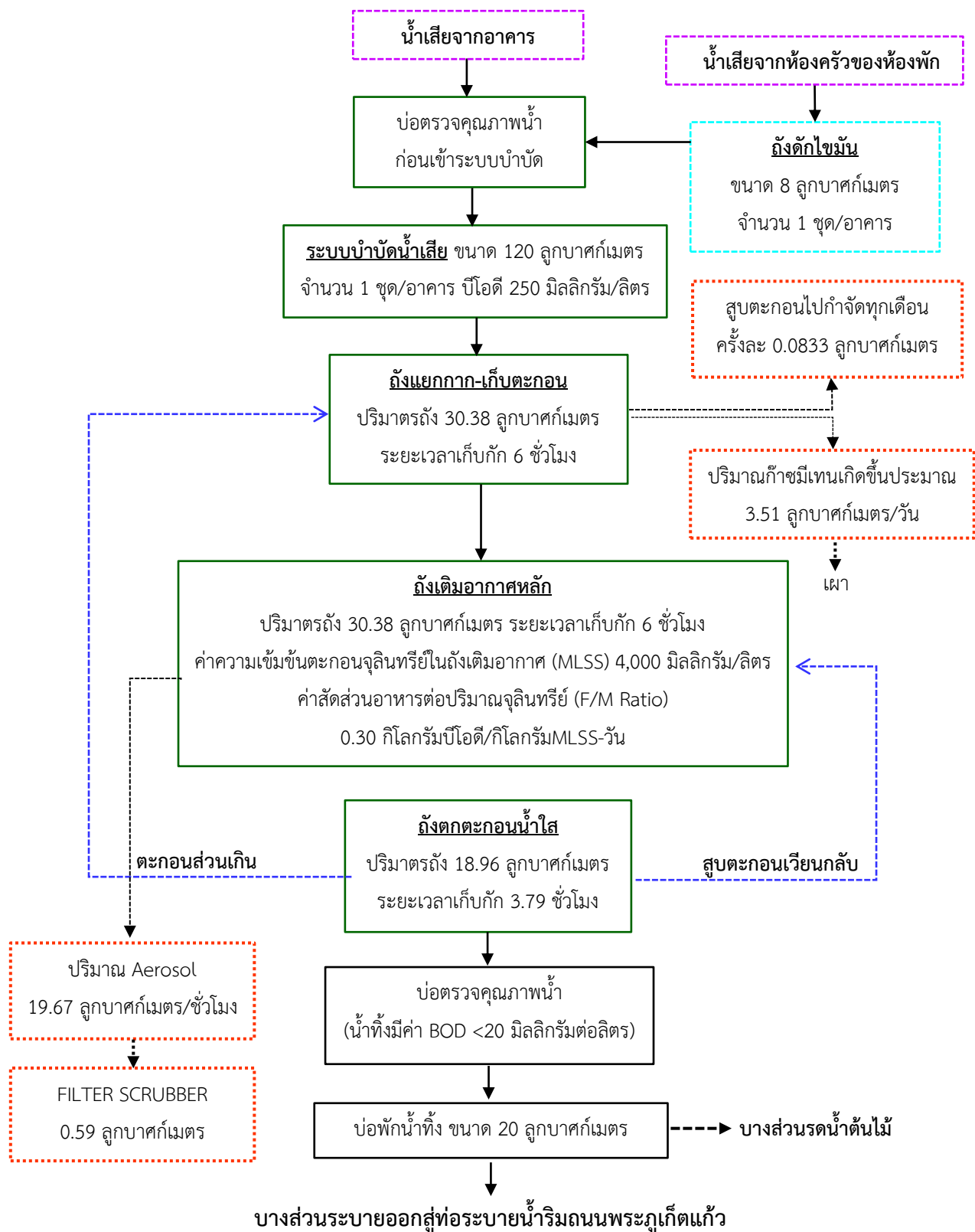
.....  
ข้อเสนอแนะ/แนวทางการแก้ไข.....  
ผู้สรุปความคิดเห็น.....

คุณวุฒิ .....  
(.....)  
วัน/เดือน/ปี.....

**แบบบันทึกรายละเอียดของสถิติและข้อมูล  
ซึ่งแสดงผลการทำงานของระบบบำบัดน้ำเสียของแหล่งกำเนิดมลพิษ**

แหล่งกำเนิดมลพิษ โครงการ ดิ อริจิน กะทู้-ป่าตอง (The Origin Kathu-Patong) ตั้งอยู่ที่  
หมู่ที่ 2 ถนนพระภูเก็ตแก้ว ตำบลกะทู้ อำเภอกะทู้ จังหวัดภูเก็ต โทรศัพท์ .....  
มี บริษัท อริจิน ภูเก็ต วิลล่า จำกัด เป็นเจ้าของหรือผู้ครอบครองแหล่งกำเนิดมลพิษ ประกอบกิจการ  
ประเภท อาคารชุด ใบอนุญาตเลขที่ (ถ้ามี) ..... ออกโดย .....  
หมดอายุ .....

ซึ่งมีแผนผังแสดงการทำงานของระบบบำบัดน้ำเสีย ดังรูปที่ 1 และจัดเก็บสถิติและข้อมูลแสดงผลการ  
ทำงานของระบบบำบัดน้ำเสียปรากฏตามตารางบันทึกสถิติ และข้อมูลที่เก็บจากแหล่งกำเนิดมลพิษ



รูปที่ 1 ขั้นตอนการบำบัดน้ำเสียของระบบบำบัดน้ำเสียชนิดเติมอากาศเลี้ยงตะกอนเวียนกลับ  
(Aeration activated sludge process.,AS) ขนาด 120 ลูกบาศก์เมตร

ตารางที่ 1 ตารางบันทึกรายละเอียดสถิติและข้อมูลแสดงผลการทำงานของระบบบำบัดน้ำเสีย

วัน เดือน ปี	สถิติและข้อมูลที่เก็บจากแหล่งกำเนิดมลพิษ													ลายมือชื่อ ผู้บันทึก
	ปริมาณ การใช้ ไฟฟ้าของ ระบบ บำบัด น้ำเสีย (หน่วย)	ปริมาณน้ำ ใช้ในทุก กิจกรรม ของแหล่ง กำเนิด มลพิษ (ลบ.ม.)	ปริมาณ น้ำเสียที่ เข้าระบบ บำบัด น้ำเสีย (ลบ.ม.)	การระบาย น้ำทิ้งจาก ระบบ บำบัด น้ำเสีย (ระบาย/ ไม่ระบาย)	ปริมาณ สารเคมีหรือ สารสกัด ชีวภาพที่ใช้ (ชื่อ/ปริมาณ) (ลิตรหรือ กิโลกรัม)	การทำงานของระบบบำบัดน้ำเสีย						ปริมาณตะกอน ส่วนเกินที่ เกิดขึ้นจาก ระบบบำบัดน้ำ เสียที่นำไป กำจัด (ลบ.ม.)	ปัญหา อุปสรรค และแนว ทางแก้ไข	
						ระบบบำบัด น้ำเสีย (ปกติ/ ผิดปกติ)	เครื่องสูบ น้ำเสีย (ปกติ/ ผิดปกติ)	เครื่องเติม อากาศ (ปกติ/ ผิดปกติ)	เครื่องกวน/ ผสมน้ำเสีย (ปกติ/ ผิดปกติ)	เครื่องสูบ ตะกอน (ปกติ/ ผิดปกติ)	อื่น (ระบุ) (ปกติ/ ผิดปกติ)			

หมายเหตุ 1. ให้กรอกสถิติและข้อมูลเฉพาะในกรณีที่มีสถิติและข้อมูลนั้นๆ ในแต่ละวัน

2. ในกรณีระบบบำบัดน้ำเสียที่มีการติดตั้งเครื่องตรวจวัดคุณภาพน้ำทั้งแบบอัตโนมัติให้แนบผลการตรวจวัดคุณภาพน้ำทั้งทุกวันแยกตามพารามิเตอร์ที่ตรวจวัด และทำการสรุปผลเป็นสถิติและข้อมูลรายเดือน

ขอรับรองว่าการบันทึกสถิติและข้อมูลตามตารางข้างต้นถูกต้องทุกประการ  
.....เจ้าของหรือผู้ครอบครองแหล่งกำเนิดมลพิษ  
(.....)  
.....ผู้ควบคุมระบบบำบัดน้ำเสีย  
(.....)  
ใบอนุญาตเลขที่ .....หมดอายุ.....  
ออกให้โดย.....  
.....ผู้รับจ้างให้บริการบำบัดน้ำเสีย  
(.....)  
ใบอนุญาตเลขที่ .....หมดอายุ.....  
ออกให้โดย.....

แบบ ทส. 2

รายงานสรุปผลการทำงานของระบบบำบัดน้ำเสีย

1. ข้อมูลทั่วไป

แหล่งกำเนิดมลพิษ โครงการ ดิ ออริจิ้น กะทู้-ป่าตอง (The Origin Kathu-Patong) ตั้งอยู่  
หมู่ที่ 2 ถนนพระภูเก็ตแก้ว ตำบลกะทู้ อำเภอกะทู้ จังหวัดภูเก็ต โทรศัพท์  
โทรสาร ..... มี บริษัท ดิ ออริจิ้น ภูเก็ต วิลล่า จำกัด เป็นเจ้าของหรือผู้ครอบครอง  
แหล่งกำเนิดมลพิษ ประกอบกิจการประเภท ..... อาคารชุด ..... ใบอนุญาตเลขที่ (ถ้ามี).....  
ออกโดย.....หมดอายุ.....

ในการนี้ขอรายงานสรุปผลการทำงานของระบบบำบัดน้ำเสียของแหล่งกำเนิดมลพิษสำหรับเดือน  
พ.ศ. .... ตามที่ได้กำหนดในมาตรา 80 แห่งพระราชบัญญัติส่งเสริมและรักษาคุณภาพสิ่งแวดล้อม  
แห่งชาติ พ.ศ.2535 ในฐานะ

.....เจ้าของหรือผู้ครอบครองแหล่งกำเนิดมลพิษ  
(.....)

.....ผู้ควบคุมระบบบำบัดน้ำเสีย  
(.....)

ใบอนุญาตเลขที่ .....หมดอายุ.....  
ออกให้โดย.....

.....ผู้รับจ้างให้บริการบำบัดน้ำเสีย  
(.....)

ใบอนุญาตเลขที่ .....หมดอายุ.....  
ออกให้โดย.....

2. ข้อมูลเกี่ยวกับ ระบบบำบัดน้ำเสีย และแหล่งรองรับน้ำทิ้ง

(1) ประเภท/ชนิดของระบบบำบัดน้ำเสีย.....  
ความสามารถในการรองรับน้ำเสียของระบบบำบัดน้ำเสีย.....ลบ.ม./วัน

(2) การทำงานของระบบบำบัดน้ำเสีย ☐ แบบต่อเนื่อง.....ชั่วโมง/วัน  
☐ แบบไม่ต่อเนื่อง (ระบุ).....

(3) อุปกรณ์และเครื่องมือที่ใช้ในระบบบำบัดน้ำเสีย ☐ เครื่องสูบน้ำ ☐ เครื่องเติมอากาศ  
☐ เครื่องกวน/ผสมน้ำเสีย ☐ เครื่องกวน/ผสมสารเคมี  
☐ เครื่องสูบลำไย ☐ อื่นๆ (ระบุ).....

- (4) แหล่งรองรับน้ำทิ้ง (ระบุ).....
- (5) วิธีจัดการตะกอนที่เกิดขึ้นจากระบบบำบัดน้ำเสียและวิธีการจัดการ.....

## 2. สรุปข้อมูลการทำงานของระบบบำบัดน้ำเสียเป็นรายเดือน

- (1) ปริมาณการใช้ไฟฟ้าของระบบบำบัดน้ำเสีย (หน่วย).....
- (2) ปริมาณน้ำใช้ทุกกิจกรรมในแหล่งกำเนิดมลพิษ (ลบ.ม.).....
- (3) ปริมาณน้ำเสียที่เข้าระบบบำบัดน้ำเสีย (ลบ.ม.).....
- (4) การระบายน้ำทิ้งจากระบบบำบัดน้ำเสีย.....
- (5) ปริมาณสารเคมีหรือสารสกัดชีวภาพที่ใช้ (ลิตรหรือกิโลกรัม) .....
- (6) การทำงานของระบบบำบัดน้ำเสียและอุปกรณ์
- ระบบบำบัดน้ำเสีย ☐ ปกติ ☐ ผิดปกติ (ระบุ) .....
  - เครื่องสูบน้ำ ☐ ปกติ ☐ ผิดปกติ (ระบุ) .....
  - เครื่องเติมอากาศ ☐ ปกติ ☐ ผิดปกติ (ระบุ) .....
  - เครื่องกวนผสมน้ำเสีย ☐ ปกติ ☐ ผิดปกติ (ระบุ) .....
  - เครื่องกวนผสมสารเคมี ☐ ปกติ ☐ ผิดปกติ (ระบุ) .....
  - เครื่องสูบลบตะกอน ☐ ปกติ ☐ ผิดปกติ (ระบุ) .....
  - อื่นๆ..... ☐ ปกติ ☐ ผิดปกติ (ระบุ) .....
- (7) ปริมาณตะกอนส่วนเกินจากระบบบำบัดน้ำเสียที่นำไปกำจัด (ลบ.ม.) .....
- (8) ปัญหา อุปสรรค และแนวทางแก้ไข .....
- .....

- คำเตือน**
1. เจ้าของหรือผู้ครอบครองแหล่งกำเนิดมลพิษ ผู้ควบคุมระบบบำบัดน้ำเสีย หรือผู้รับจ้างให้บริการบำบัดน้ำเสียผู้ใดไม่จัดเก็บสถิติ ข้อมูล หรือไม่ทำบันทึกหรือรายงานตามมาตรา 80 ต้องระวางโทษจำคุกไม่เกินหนึ่งเดือน หรือปรับไม่เกินหนึ่งหมื่นบาท หรือทั้งจำทั้งปรับตาม มาตรา 106
  2. ผู้ควบคุมระบบบำบัดน้ำเสียหรือผู้รับจ้างให้บริการบำบัดน้ำเสียผู้ใดทำบันทึกหรือรายงาน โดยแสดงข้อความอันเป็นเท็จ ต้องระวางโทษจำคุกไม่เกินหนึ่งปี หรือปรับไม่เกินหนึ่งแสนบาท หรือทั้งจำทั้งปรับตามมาตรา 107



**แบบบันทึกผลการวิเคราะห์คุณภาพน้ำสระว่ายน้ำ**  
**โครงการ ดิ ออริจิ้น กะทู้-ป่าตอง (The Origin Kathu-Patong)**  
**ตั้งอยู่ที่ หมู่ที่ 2 ถนนพระภูเก็ทแก้ว ตำบลกะทู้ อำเภอกะทู้ จังหวัดภูเก็ต**  
**ครั้งที่ ..... ประจำปี พ.ศ.....**  
**วันที่ .....เดือน..... พ.ศ. ....**

จุดตรวจวัด	ดัชนี	ค่ามาตรฐาน <sup>1</sup>	คุณภาพน้ำสระว่ายน้ำ ของโครงการ
สระว่ายน้ำของ โครงการ	ความเป็นกรดต่าง	7.20-8.40	
	คลอรีนอิสระ (ส่วนในล้านส่วน (ppm))	0.60-1	
	คลอรีนที่รวมกับสารอื่น (ส่วนในล้านส่วน (ppm))	0.50-1	
	โคลิฟอร์มแบคทีเรียทั้งหมด (อัตราส่วน 100 มล.)	>10 ต่อ น้ำ 100 มล.	
	ฟิโคลโคลิฟอร์ม (ส่วนในล้านส่วน (ppm))	ไม่พบ	
	ค่าความเป็นด่าง (ส่วนในล้านส่วน (ppm))	80-100	
	ค่าความกระด้าง (ส่วนในล้านส่วน (ppm))	250-600	
	กรดไฮยาไนริก (ส่วนในล้านส่วน (ppm))	30-60	
	คลอไรด์ (ส่วนในล้านส่วน (ppm))	ไม่เกิน 600	
	แอมโมเนีย (ส่วนในล้านส่วน (ppm))	ไม่เกิน 20	
	ไนเตรท (ส่วนในล้านส่วน (ppm))	ไม่เกิน 50	
	จุลินทรีย์หรือตัวบ่งชี้ทำให้เกิดโรค ( <i>Escherichia coli</i> , <i>Staphylococcus aureus</i> , <i>Pseudomonas aeruginosa</i> )	ไม่พบ	

หมายเหตุ : <sup>1</sup> มาตรฐานคุณภาพน้ำสระว่ายน้ำ จากคำแนะนำของคณะกรรมการสาธารณสุข ฉบับที่ 1/2550 เรื่องควบคุมการประกอบกิจการสระว่ายน้ำ หรือกิจการอื่นๆ ในทำนองเดียวกัน

หน่วยงานหรือบริษัทผู้ตรวจวิเคราะห์ .....

หมายเหตุ :สรุปความเห็นผลการตรวจคุณภาพน้ำที่มีค่าเกินกว่ามาตรฐาน เนื่องจากสาเหตุ

.....

ข้อเสนอแนะ/แนวทางแก้ไข.....

.....

ผู้สรุปความคิดเห็น.....

(.....)

คุณวุฒิ.....

วัน/เดือน/ปี.....

## รายงานการตรวจสอบสภาพหม้อแปลงและบันทึกการบำรุงรักษาหม้อแปลงประจำปี

### โครงการ ดี ออริจิ้น กะทู้-ป่าตอง (The Origin Kathu-Patong)

ตั้งอยู่ที่ หมู่ที่ 2 ถนนพระภูเก็ทแก้ว ตำบลกะทู้ อำเภอกะทู้ จังหวัดภูเก็ต

ประจำปี พ.ศ. ....

รายงานการตรวจสอบสภาพหม้อแปลงและบันทึกการบำรุงรักษาหม้อแปลงประจำปี							
ผู้ผลิต.....	ขนาด.....	ความถี่.....					
ระบบไฟฟ้าเข้า.....	ระบบไฟออก.....	ระบบการต่อ.....					
แบบ <input type="checkbox"/> CON. <input type="checkbox"/> HER <input type="checkbox"/> DRY <input type="checkbox"/> OIL	น้ำมัน.....	ระบบ TR .....เฟส					
น้ำหนักรวม.....	หมายเลขเครื่อง.....	ปีที่ผลิต.....					
คุณลักษณะทั่วไปภายนอก							
ลำดับ	รายการ	ผลการตรวจสอบ		วิเคราะห์สาเหตุ			
1.	ตัวถัง	<input type="checkbox"/> ปกติ	<input type="checkbox"/> แก้ว				
2.	ลูกถ้วยแรงสูง	<input type="checkbox"/> ปกติ	<input type="checkbox"/> แก้ว				
3.	ลูกถ้วยแรงต่ำ	<input type="checkbox"/> ปกติ	<input type="checkbox"/> แก้ว				
4.	ปะเก็นลูกถ้วยแรงสูง	<input type="checkbox"/> ปกติ	<input type="checkbox"/> แก้ว				
5.	ปะเก็นลูกถ้วยแรงต่ำ	<input type="checkbox"/> ปกติ	<input type="checkbox"/> แก้ว				
6.	ปะเก็นฝาถัง	<input type="checkbox"/> ปกติ	<input type="checkbox"/> แก้ว				
7.	ปะเก็นแท๊ป	<input type="checkbox"/> ปกติ	<input type="checkbox"/> แก้ว				
8.	ที่ดูและระดับน้ำมัน	<input type="checkbox"/> ปกติ	<input type="checkbox"/> แก้ว				
9.	สารดูดความชื้น	<input type="checkbox"/> ปกติ	<input type="checkbox"/> แก้ว				
10.	เทอร์โมมิเตอร์	<input type="checkbox"/> ปกติ	<input type="checkbox"/> แก้ว				
	สภาพซีลยาง <input type="checkbox"/> ปกติ <input type="checkbox"/> เสื่อม	อุณหภูมิใช้งาน.....oC อุณหภูมิสูงสุด.....oC					
11.	บุชโฮลชีรี่	<input type="checkbox"/> ปกติ	<input type="checkbox"/> แก้ว				
12.	ขั้วต่อสายแรงสูง	<input type="checkbox"/> ปกติ	<input type="checkbox"/> แก้ว				
13.	ขั้วต่อสายแรงต่ำ	<input type="checkbox"/> ปกติ	<input type="checkbox"/> แก้ว				
14.	ท่อกันระเบิด	<input type="checkbox"/> ปกติ	<input type="checkbox"/> แก้ว				
15.	วาล์วเติมน้ำมัน	<input type="checkbox"/> ปกติ	<input type="checkbox"/> แก้ว				
คุณลักษณะทางฉนวน							
ลำดับ	รายการ	ผลการทดสอบ					
16.	ค่าความเป็นฉนวนน้ำมัน	ครั้งที่ 1	ครั้งที่ 2	ครั้งที่ 3	ครั้งที่ 4	ครั้งที่ 5	ค่าเฉลี่ย
	ผลการทดสอบ..... kV ค่ากำหนด >26 kV ACCORDING ASTM D877 สีน้ำมัน <input type="checkbox"/> NEW OIL <input type="checkbox"/> GOOD <input type="checkbox"/> FAIR <input type="checkbox"/> MARGINAL <input type="checkbox"/> VERY BAD <input type="checkbox"/> REJECT	สรุปผลการทดสอบน้ำมัน ผลการตรวจสอบ <input type="checkbox"/> ผ่าน <input type="checkbox"/> ไม่ผ่าน ควรดำเนินการ <input type="checkbox"/> กรองน้ำมัน <input type="checkbox"/> เปลี่ยนน้ำมันใหม่ ผู้ทดสอบ.....วันที่..... ผู้ตรวจสอบ.....วันที่.....					
17.	ค่าความเป็นฉนวน	สูง-ต่ำ	สูง-ดิน	ต่ำ-ดิน	ผลการทดสอบค่าความเป็นฉนวน (ค่ากำหนด > 200 M Ω)		
					<input type="checkbox"/> ผ่าน <input type="checkbox"/> ไม่ผ่าน ควรดำเนินการ.....		

ข้อเสนอแนะ.....  
.....  
.....  
.....  
.....

ผู้ตรวจสอบ.....  
(.....)

ตำแหน่ง.....

วัน/เดือน/ปี.....

### แบบบันทึกการตรวจสอบสภาพถึงดับเพลิง

รายละเอียดของถึงดับเพลิง											
รหัส.....ชนิด.....ขนาด.....สถานที่ตั้ง.....											
วันที่ตรวจ	เกณฑ์การตรวจสอบ										
	สายฉีด		คันบังคับ		ตัวถัง		เกจความดัน/น้ำหนัก		สิ่งขีดขวาง		ผู้ตรวจ
	ปกติ	ชำรุด	ปกติ	ชำรุด	ปกติ	ชำรุด	ปกติ	ไม่ปกติ	มี	ไม่มี	
รายละเอียดการชำรุด											
.....											
.....											
.....											
.....											
.....											
สาเหตุการชำรุด											
( ) ใช้งาน ( ) หมดอายุ ( ) อื่นๆ.....											
ผู้รายงาน											
ตำแหน่ง											
วันที่											
ข้อปฏิบัติ											
<ul style="list-style-type: none"> <li>- ตรวจสอบสภาพถึงทุกเดือน และลงชื่อกำกับด้วยตัวบรรจง</li> <li>- หากพบสิ่งผิดปกติให้ดำเนินการแก้ไขทันที หากไม่สามารถแก้ไขได้ให้บันทึกความผิดปกตินั้น</li> </ul>											